

**DENİZLİ CAM SANAYİİ VE TİCARET A.Ş.**  
**1 OCAK – 31 MART 2020 ARA HESAP DÖNEMİNE AİT**  
**YÖNETİM KURULU FAALİYET RAPORU**

## 1. Genel Bilgiler

### Şirket İletişim Bilgileri

Şirket Türkiye’de kayıtlı olup, iletişim bilgileri aşağıda sunulmuştur.

Şirket’in adresi: Bahçelievler Mahallesi 4013 Sokak No:10 20014 Merkezefendi / Denizli

Telefon :+90 (258) 295 40 00

Faks :+90 (258) 377 24 79

Şirket’in ticaret sicil numarası: 3407 – Denizli Ticaret Sicil Müdürlüğü

Şirket’in internet adresi : <http://www.denizlicam.com.tr>

Şirket’in e-mail adresi : [dencm@sisecam.com.tr](mailto:dencm@sisecam.com.tr)

Şirket’in kep adresi : [denizlicam@hs03.kep.tr](mailto:denizlicam@hs03.kep.tr)

Mersis No :0-2920-0125-5300010

## 2. Şirketin Faaliyet Gösterdiği Sektör

Denizli Cam Sanayii ve Ticaret A.Ş. (“Denizli Cam”) 9 Ekim 1973 tarihinde 215 gerçek kişi kurucu ortak tarafından “Şirintaş A.Ş.” adı altında Şirinköy/Denizli’de kurulmuştur. Her türlü mutfak ve ev eşyası üretimini el imalatı emek yoğun tarzda üretmek için kurulan fabrika, 1981 yılında ilk üretimine başlamıştır. Kuruluşumuz 1982 yılında üretim ve finansman sorunu nedeniyle faaliyetine ara vermiştir. 1983 yılında yönetimin Desiyab-Devlet Sanayi ve İşçi Yatırım Bankası A.Ş. tarafından ele alınmasından sonra, Şirket’in adı Denizli Cam Sanayii ve Ticaret Anonim Şirketi olarak değiştirilmiştir. Desiyab tarafından başlatılan yenileme çalışmaları ve finansal yatırımlar Haziran 1984 tarihinde tamamlanmış ve ilk deneme üretimine 11 Temmuz 1984 tarihinde başlanmıştır.

Denizli Cam 1994 yılında eski adıyla İMKB’de (yeni adı: BİST-Borsa İstanbul A.Ş.) yapılan blok satış yoluyla kamuya ait %51 hissesi ŞİŞECAM grubu şirketleri tarafından alınmıştır. Böylece Denizli Cam, Türkiye Şişe ve Cam Fabrikaları A.Ş. Cam Ev Eşyası Grubu faaliyetlerine katılmıştır.

Denizli Cam’ın üretim yelpazesinde;

- Beceri düzeyi ile estetik değeri yüksek özgün şekillerde ve tasarımlarda Cam Ev Eşyası,
- Çeşm-i Bülbül, nazarlık ve Beykoz tarzı gibi geleneksel ürünler,
- Özel talep gören el imalatı kristal ürünleri bulunmaktadır.

Denizli Cam ürünleri, Paşabahçe Cam Sanayii ve Ticaret A.Ş. tarafından gelişmiş Avrupa ülkeleri, ABD başta olmak üzere 5 kıtaya ihraç edilmektedir.

### 3. Şirketin Sermaye ve Ortaklık Yapısı ile İştiraklerimiz

Şirketimizin ortaklık yapısı aşağıdaki şekilde olup, şirketimizin ortakları arasında gerçek kişi nihai hâkim pay sahibi bulunmamaktadır.

#### Ortaklık Yapısı

<b>Ortaklar</b>	<b>Pay Tutarı TL</b>	<b>Pay Oranı %</b>
Paşabahçe Cam Sanayi ve Ticaret A.Ş.	7.649.999,88	51,00
Abdullah Akıncı	1.290.999,50	8,60
Denizli Cam Mensupları Vakfı	1.000.000,00	6,67
Diğer	5.059.000,62	33,73
	<b>15.000.000,00</b>	<b>100,00</b>

#### İştirak ve Satılmaya Hazır Finansal Varlıklar

Şirket'in iştiraki ve Satılmaya hazır finansal varlığı bulunmamaktadır.

### 4. Yönetim Kurulu ve Komitelerde Görev Alan Üyeler

#### Yönetim Kurulu

<b>Adı Soyadı</b>	<b>Görevi</b>	<b>Süresi</b>
Cemil Tokel	Yönetim Kurulu Başkanı	24.03.2021
Gökhan Güralp	(**),(***) Başkan Vekili	24.03.2021
Gül Okutan Nilsson	(*),(**),(***) Bağımsız Üye	24.03.2021
M. Sefa Pamuksuz	(*),(**),(***) Bağımsız Üye	24.03.2021
Osman Öztürk	Üye	24.03.2021

(\*) Belirtilen üyeler denetimden sorumlu komiteyi,

(\*\*) Belirtilen üyeler kurumsal yönetim komitesini,

(\*\*\*) Belirtilen üyeler riskin erken saptanması komitesini

oluşturmaktadır.

Yönetim Kurulu üyeleri 24 Mart 2020 tarihli Olağan Genel Kurul Toplantısında bir (1) yıl görev yapmak üzere seçilmiş olup, 02 Nisan 2020 tarihinde tescil edilmiş ve 07 Nisan 2020 tarihinde 10053 sayılı Ticaret Sicil Gazetesi'nde de ilan edilmiştir. Yönetim Kurulu üyelerinin görev dağılımı ise; yine 07 Nisan 2020 tarihinde 10053 sayılı Ticaret Sicil Gazetesi'nde de ilan edilmiştir.

## **Yönetim Kurulu Bünyesinde Oluşturulan Komiteler**

Sermaye Piyasası Kurulu'nca yayınlanan Seri: II, No: 17.1 Kurumsal Yönetim Tebliğ hükümleri doğrultusunda Yönetim Kurulunda oluşturulan komiteler ve görev alan üyeler aşağıda sunulmuştur.

### **a) Denetimden Sorumlu Komite;**

•Bağımsız yönetim kurulu üyesi olarak seçimleri gerçekleştiren Sayın M.Sefa Pamuksuz (Başkan), Sayın Gül Okutan Nilsson (Üye) Denetimden Sorumlu Komite üyeliğine,

### **b) Kurumsal Yönetim Komitesi;**

•Sayın M.Sefa Pamuksuz (Başkan), Sayın Gül Okutan Nilsson (Üye), Sayın Gökhan Güralp (Üye) ve Sayın Erkan Taşdemirci (Üye) Kurumsal Yönetim Komitesi üyeliğine,

### **c) Riskin Erken Saptanması Komitesi;**

•Sayın M.Sefa Pamuksuz (Başkan), Sayın Gül Okutan Nilsson (Üye) ve Sayın Gökhan Güralp (Üye) Riskin Erken Saptanması Komitesi üyeliğine

seçilmeler ve bahse konu komiteler 24 Mart 2020 tarihinde yapılan özel durum açıklaması ile kamuoyuna duyurulmuştur.

## **Yönetim Kurulu Üyelerinin Yetki ve Sınırı**

Yönetim Kurulu Başkanı ve Üyeleri Türk Ticaret Kanunu'nun ilgili maddeleri ve Şirket Esas Sözleşmesi'nin 12 ve 13. maddelerinde belirtilen yetkilere haizdir.

## **5. Üst Yöneticiler**

<b>Adı Soyadı</b>	<b>Ünvanı</b>
Cemil Tokel	Cam Ev Eşyası Grubu Başkanı
Osman Öztürk	Cam Ev Eşyası Grubu Üretim Başkan Yrd.
M. Görkem Elverici	T.Şişe ve Cam Fab.A.Ş. Mali İşler Başkanı
Gökhan Güralp	T.Şişe ve Cam Fab.A.Ş. Mali Kontrol ve Raporlama Direktörü
Mehmet Önen	Denizli Cam - Genel Müdürü

## **6. Üst Düzey Yöneticilere Sağlanan Faydalar**

Yönetim Kurulu üyelerine sağlanan her türlü hak, menfaat ve ücretler Esas Sözleşmede belirtildiği üzere her yıl Genel Kurul'ca saptanmaktadır. Şirket'in 24 Mart 2020 tarihinde yapılan 2019 Yılı Olağan Genel Kurul toplantısında, Yönetim Kurulu Üyeleri'ne ödenecek aylık ücretler belirlenerek kamuya açıklanmıştır.

Şirket Genel Müdürü ve diğer Üst Düzey Yöneticilerine ciro, karlılık ya da diğer temel göstergelere doğrudan endekslı, teknik anlamda prim olarak mütalaa edilebilecek herhangi bir ödeme yapılmamaktadır. Şirket Genel Müdürü ve diğer Üst Düzey Yöneticilerine maaş, ikramiye, sosyal yardım gibi nakdi ödemelerin yanı sıra, Yönetim Kurulumuzca Şirket'in faaliyet hacmi, Şirket faaliyetinin niteliği ve risklilik düzeyi, sevk ve idare edilen yapının büyüklüğü ve faaliyet gösterilen sektör gibi kriterler dikkate alınarak belirlenen ve enflasyon, genel ücret ve Şirket karlılık artışları gibi göstergeler göz önünde bulundurulmak suretiyle, duruma göre artırılarak veya artırılmaksızın yılda bir defaya mahsus olmak üzere,

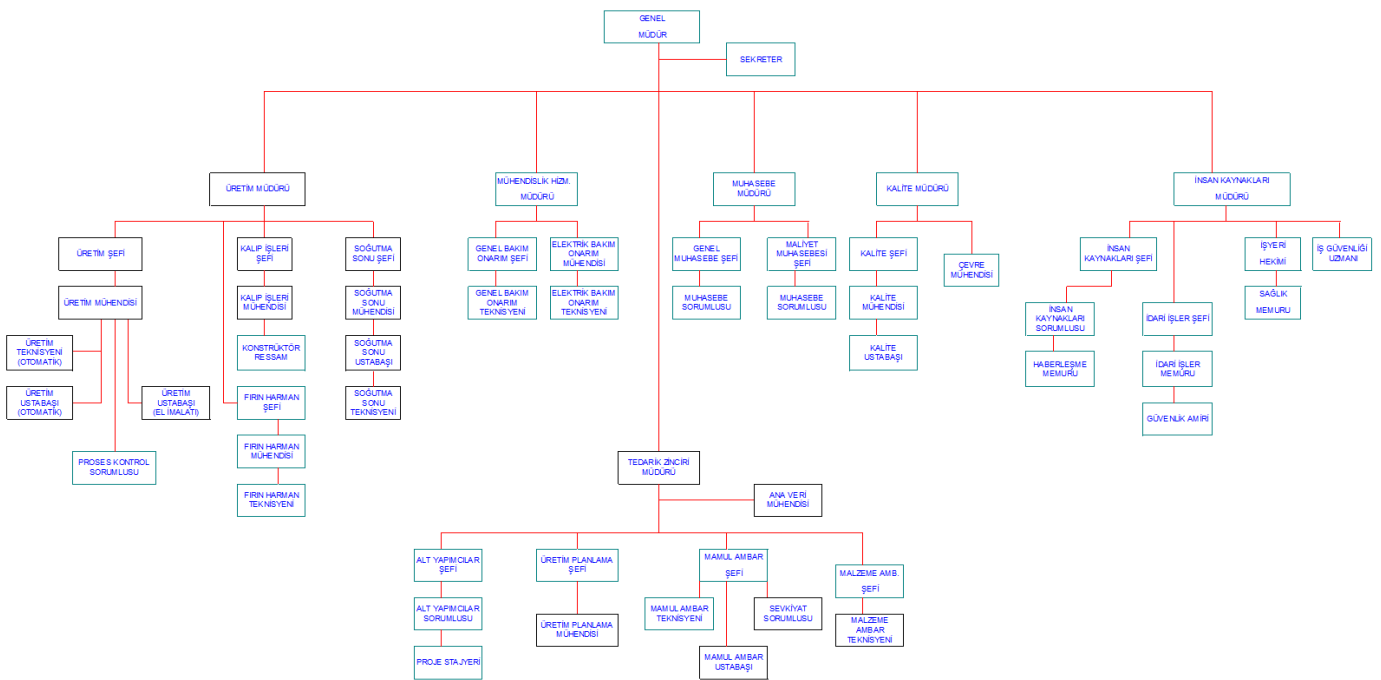
jestiyon ikramiyesi adı altında bir ödeme de yapılmaktadır. Ayrıca, Şirket Üst Düzey Yöneticilerine gayri nakdi olarak da makam aracı tahsis edilmektedir. Bu kapsamda, yönetim kurulu üyeleri ile üst düzey yöneticilerine ücret politikası çerçevesinde yapılan ödemeler toplamı, finansal tablo dipnotlarımızda kamuya açıklanmaktadır.

Yönetim Kurulu üyelerine ve yöneticilere borç ve kredi verilmemekte, üçüncü bir kişi aracılığıyla şahsi kredi adı altında kredi kullanılmamakta veya lehine kefalet gibi teminatlar verilmemektedir.

Şirket üst düzey yöneticileri genel müdür ve 5 yönetim kurulu üyelerinden olmak üzere toplam 6 kişiden oluşmakta olup bu yöneticilere sağlanan maaş ve diğer haklar toplamı 2020 yılı Ocak - Mart dönemi için 358.440 TL'dir.

## 7. Organizasyonel Yapı

Şirketin organizasyon yapısı :



## 8. Faaliyet Sonuçları Hakkında Özet Bilgi

### Üretim ve Satış

Mart 2020 ayı sonu itibarıyla net satışlarımız geçen yıl aynı döneme göre %2,44 azalarak 31.436.712 Türk Lirası olarak gerçekleşmiştir. Brüt kar marjımız % 18,8 brüt karımız ise 5.932.338 Türk Lirası olmuştur. Şirketimiz, 1 Ocak - 31 Mart 2020 faaliyet dönemini net 493.399 Türk Lirası karla sonuçlandırmıştır.

Yine aynı dönemde toplam üretimimiz ise ton bazında geçen yılın aynı dönemine göre % 19,3 azalarak 581 ton olarak gerçekleşmiştir.

Şirket, üretmekte olduğu ürünlerin yurtiçi ve yurtdışı satışını grup şirketi olan Paşabahçe Cam Sanayii ve Ticaret A.Ş.'ye, gerçekleştirmektedir.

## **Diğer**

- Çalışanlarımızın mesleki ve kişisel gelişimlerini arttırmak amacı ile eğitim faaliyetleri devam etmektedir.
- Beceri düzeyi ile estetik değeri yüksek, özgün, yeni tasarım çalışmaları ile fuarlara katılım sağlanmaktadır.
- Personel oryantasyon uygulamaları devam etmektedir.
- Aylık Ücretli Performans Değerlendirme Sistemi uygulanmakta ve sonuçları değerlendirilmektedir.
- Eğitim ihtiyaçları tespit edilmiş ve planlanmış, etkinliği ölçülmektedir.
- Çalışanlarımızın Şirket yönetimine katılımını sağlamak için, Öneri İzleme ve Değerlendirme Sistemi uygulamasına devam edilmekte, uygun bulunan öneriler uygulanmakta ve ödüllendirilmektedir.

## **9. Dönem İçerisinde Yapılan Yardım ve Bağışlar**

24 Mart 2020 tarihinde yapılan 2019 yılı olağan genel kurulunda, 2020 yılı bağış tutarının üst sınırı 100.000 TL olarak belirlenmiştir.

2020 Ocak-Mart döneminde yardım ve bağış yapılmamıştır.

## **10. Şirket Aleyhine Açılan ve Şirketin Mali Durumunu ve Faaliyetlerini Etkileyebilecek Nitelikteki Davalar ve Olası Sonuçları Hakkında Bilgi**

2020 Ocak-Mart dönemi içerisinde Şirketin mali durumunu ve faaliyet sonuçlarını etkileyecek Şirket ve Yöneticiler hakkında idari ve adli yaptırım bulunmamaktadır. Buna karşılık Şirket aleyhine açılmış davalar için 383.708 Türk Lirası karşılık ayrılmıştır.

## **11. İşletmenin Performansını Güçlendirmek İçin Uyguladığı Yatırım Politikası ve AR-GE Uygulamaları**

Denizli Cam'ın ana faaliyet alanı, cam ev eşyası üretimidir. Bu alanlara tahsis edilmiş sermayeye en yüksek getiriyi sağlamak üzere konusunda uzmanlaşmaya özel bir önem vermektedir. Benzer, tamamlayıcı ve destekleyici niteliklerdeki diğer faaliyetlerin varlığı cam odaklı öncelik yapısını değiştirmemekte; dahası ana faaliyet sahalarındaki kazanımları çoğaltmak, Şirket'in faaliyet gündeminin ilk sırasında yer almaktadır. Seçilmiş kristal ve kurşun kristal cam ev eşyası alanlarında dünyanın sayılı üreticilerinden biri olan Denizli Cam, bu konumunu yüksek değer üreten bir şekilde sürdürebilmek amacıyla uzmanlaşmayı kendi içinde yeni düzeylere taşımayı öncelikli hedef olarak belirlemiştir.

Şirketin 2020 Ocak-Mart döneminde gerçekleştirdiği yatırım harcamaları 607.042 Türk Lirası'dır.

Şirketimiz bünyesinde AR-GE ünitesi bulunmamakla birlikte, Şişecam bünyesinde oluşturulan ve tüm topluluğa hizmet veren araştırma geliştirmelerinin yapıldığı Şişecam Bilim ve Teknoloji Merkezi bünyesinde, Şirketimiz adına el imalatı cam kalitesini artırma, iyileştirme ve geliştirme çalışmaları yapılmaktadır.

## 12. İşletmenin Finansman Kaynakları

Denizli Cam'ın başlıca finansman kaynaklarını, faaliyetler sonucunda yaratılan fonlar ile yurtiçi ve yurtdışında kurulu finans kuruluşlarından temin edilen kısa ve uzun vadeli krediler oluşturmaktadır.

Denizli Cam, Ocak-Mart 2020 döneminde işletme sermayesi ihtiyacını, faaliyetleri sonucu yaratılan fonlardan ve Toplulukîçi şirketler cari hesabından karşılamıştır. Toplulukîçi şirketler cari hesap borç/alacak bakiyesine, Şişecam Holding tarafından çalışılan bankaların uyguladıkları mevduat ve kredi faiz oranlarının ortalamasından belirlenen güncel piyasa faiz oranı üzerinden faiz hesaplanmaktadır.

## 13. Kurumsal Yönetim İlkelerine Uyum Raporu

Denizli Cam'ı bugünlere taşıyan çağdaş yönetim ve sanayicilik ilkeleri, yüksek kurumsallaşma düzeyi, pazara ve Ar-Ge'ye odaklılık gibi hususlar, geleceğin daha güçlü Denizli Cam'ın da temel dayanaklarını oluşturmaktadır. Denizli Cam, faaliyet alanında çevre ülkelerini kapsayan yaşamsal coğrafyanın lider üreticisi olma vizyonunu bu temeller üzerinde, Kurumsal Yönetim İlkeleri'ni benimseyerek daha da güçlendirmeyi hedeflemektedir. Şirketimiz, kurumsal yönetim uygulamalarında, Sermaye Piyasası Mevzuatına ve Sermaye Piyasası Kurulu (SPK) düzenlemelerine uyuma azami özen göstermekte olup, Kurumsal Yönetim Tebliği ekinde yer alan ve henüz tam olarak uyum sağlanamayan prensipler, mevcut durum itibarıyla bugüne kadar menfaat sahipleri arasında herhangi bir çıkar çatışmasına yol açmamıştır.

Kurumsal Yönetim İlkelerinin Belirlenmesine ve Uygulanmasına İlişkin Tebliğ ekinde yer alan Kurumsal Yönetim İlkelerinde öngörülen esaslar doğrultusunda hazırlanan "2019 yılı Kurumsal Yönetim Uyum Raporu" 2019 yılı faaliyet raporumuz ile şirketimizin [www.denizlicam.com](http://www.denizlicam.com) adresinde yer alan "Yatırımcı İlişkiler" başlığı altında pay sahiplerimizin bilgisine sunulmuştur.

## 14. Dönem İçinde Yapılan Sermaye Artışı, Esas Sözleşme Değişiklikleri ve Kar Dağıtımları

Dönem içerisinde sermaye artışı, esas sözleşme değişikliği ve kar dağıtımı olmamıştır.

## 15. Teşviklerden Yararlanma Durumu

### İndirimli Kurumlar Vergisi Uygulaması

Şirket, 2009/15199 sayılı Yatırımlarda Devlet Yardımları Hakkında Karar kapsamında bölgesel uygulama kapsamında gerçekleştireceği yatırımlarda, 5520 sayılı Kurumlar Vergisi Kanununun 32/A maddesi çerçevesinde, indirimli kurumlar vergisi desteği almaktadır. Teşvik belgesinde belirtilen yatırım katkı oranına göre hesaplanan yatırıma katkı tutarına ulaşana kadar her yıl ödenecek kurumlar vergisi tutarı eksik ödenmek suretiyle bu teşvikten yararlanılacaktır.

Şirket, 2 No'lu fırın soğuk tamiri ve bu kapsamda yapılacak yatırımlar için 09.09.2019 – 09.09.2022 dönemlerini içeren 3 yıllık süreli 34.800.000 TL'lik yatırım teşvik belgesi almıştır. Teşvik, KDV istisnası, gümrük vergisi muafiyeti ve %55 vergi indirimi ile %20 yatırıma katkı oranı destek unsurlarını kapsamaktadır.

## 16. Ekonomik Gelişmeler ve Beklentiler

### Dünya Ekonomisi

IMF verilerine göre, 2019 yılını geçen yılın aynı dönemine göre %2,9 küresel büyüme ile kapatan dünya ekonomisi, Covid-19 salgını nedeniyle 2020 birinci çeyreğini küresel belirsizlikler ile geçirmiştir. ABD-Çin arasındaki ticaret anlaşmazlıklarının çözümüne yönelik olumlu adımlar ve Brexit kararının kabul edilmesiyle sürece ilişkin belirsizliklerin azalması küresel ekonomiyi olumlu etkilemiştir. Orta Doğu ve Kuzey Afrika kaynaklı jeopolitik gerilimler salgının etkisi ile beraber azalmıştır. Ancak, salgının etkilerinin küresel ölçekte olumsuz sonuçlara neden olması nedeniyle Dünya Sağlık Örgütü Covid-19 salgınına 11 Mart 2020 itibarıyla pandemi olarak ilan etmiştir. Küresel ekonomi; 2020 yılına azalan bir büyüme ivmesiyle girmişken, salgının küresel ölçekte yayılması, tüm dünyada durgunluk beklentilerini derinleştirmiştir. Pandeminin olumsuz ekonomik etkilerinin ikinci çeyrekte derinleşeceği ve 2020 yılının küresel daralma ile kapanacağı varsayımıyla, uluslararası finans kuruluşları büyüme tahminlerini aşağı yönlü revize etmektedir. 2021 yılında ise IMF vb kuruluşlar küresel ölçekte hızlı bir toparlanma beklemektedir. IMF'nin Nisan başında açıkladığı raporda, 2020 yılında Gelişmiş Ekonomiler için %6,1 daralma, Gelişmekte olan Ekonomiler için % 1 daralma ve küresel ekonomi için ise %3 daralma öngörmüştür.



Daralan talep ve ticaretin önündeki engeller nedeniyle Dünya Ticaret Örgütü, 2020'de dünya ticaretinin %13 ile %32 arasında düşmesini beklemektedir. Uluslararası Çalışma Örgütü ise salgınının, ikinci çeyrekte küresel çapta çalışma süresini %6,7 oranında düşürmesini beklemektedir. Salgın ile beraber azalan küresel petrol talebi ise, OPEC ve Rusya arasında yaşanan restleşme ile beraber, petrol fiyatlarının 2020 yılının birinci çeyreğinde rekor seviyede düşmesine neden olmuştur. Nisan ayı başında ise, OPEC+ ülkeleri 1 Mayıs'tan itibaren geçerli olmak üzere 30 Haziran'a kadar 9,7 milyon varil (üretimin yaklaşık %20'si) kesinti yapmak için anlaşma sağlamıştır. Ancak petrol talebindeki düşüşün arzda yapılan kesintinin üzerinde kalacağı öngörülere ile piyasada petrol fiyatları hala düşük seyretmektedir.

2020 birinci çeyrek süresince yaşanan küresel gelişmeler, merkez bankalarını genişleyici para politikası önlemlerine yönlendirirken, gelişmekte olan ülkelere sermaye çıkışlarına neden olmuştur. Hükümetler ve ülke merkez bankaları reel sektörü ve finansal sistemi desteklemek, likidite ihtiyaçlarını karşılamak amacıyla kapsamlı önlemler açıklamıştır. Salgının ekonomik daraltıcı etkisini hafifletmek amacıyla pek çok uluslararası finans kuruluşu da fon desteği sağlamıştır. Ülkeler; sokağa çıkma yasakları, sosyal/fiziksel izolasyon, ekonomi paketleri, parasal genişleme, tahvil alım programları, çeşitlendirilmiş finansman kaynakları, kredi destekleri ve faiz indirimleri ile salgına ve ekonomik daralmaya karşı çok yönlü önlemler almaktadır.



## **ABD Ekonomisi**

IMF verilerine göre, 2019 yılını geçen yılın aynı dönemine göre %2,3 büyüme ile kapatan ABD'nin, yine IMF beklentilerine göre 2020 yılında %5,9 daralması, 2021 yılında ise %4,7 büyümesi öngörülmektedir. 2020 ilk çeyreğinde, salgının merkezinin Çin'den Avrupa ve oradan da ABD'ye kayması, ülke ekonomisini olumsuz etkilemiştir.

Salgının olumsuz ekonomik etkilerini azaltmak amacıyla parasal genişleme politikasına dönen ABD, Mart ayı içerisinde politika faizini toplam 150 baz puan indirerek %0-0,25 bandına çekmiştir. Fed; bilanço büyüklüğünü, tahvil alımlarının yanı sıra swap işlemlerinin de etkisiyle 2020 yılının ilk çeyreğinde 5 trilyon doların üzerine çıkarmıştır.

Ülkede salgının yayılım hızının artması ve buna bağlı olarak ekonomideki yavaşlama ile işsizlikteki artışın etkisiyle ABD, 2020 yılı içerisinde toplamda 2,3 trilyon dolara kadar kredi desteğini içeren ekonomi paketi açıklamıştır.

## **Avrupa Ekonomisi**

Avrupa'da ise, 2018'in ikinci yarısında belirginleşen yavaşlama eğilimi, 2019'da da devam etmiştir. Ticaret savaşları, Brexit süreci gibi belirsizlikler gündemdeki yerini Koronavirüs etkilerine bırakmıştır.

Euro Bölgesi 2019 yılının son çeyreğinde ivme kaybetmeye devam etmiş ve geçen yılın aynı dönemine göre ("gyad") göre % 0,1 büyümüştür. Yılın tamamında ise %1,2 büyüme ile 2013 yılından bu yana en olumsuz büyüme performansı kaydedilmiştir. 2020 yılının ilk çeyreğinde, ABD ve Çin arasında sağlanan ticaret anlaşmasının ekonomideki riskleri azalttığı beklentileri oluşsa da bölge ekonomisinde ilk çeyrek ekonomi ve ihracat görünümü olumsuz başlamıştır.

Korona virüs salgını Avrupa'ya hızla yayılmıştır. Buna karşılık, hükümetlerin getirdiği kısıtlamalar giderek daha sert hale gelmiş ve bu da ekonomik bozulmalara yol açmıştır. Son olarak IMF, Nisan 2020'de yayınladığı "World Economic Outlook" raporunda Euro Bölgesi'nin 2020'de %7,5 küçüleceğini; 2021 yılında da %4,7 büyüyeceğini öngörmüştür.

## **Asya Ekonomisi**

2020 yılının başında küresel ticarete korumacı eğilimlerdeki katılık kısmen geride kalmıştır. ABD ile Çin arasındaki gerginlik, birinci faz anlaşmayı imzalamalarının ardından azalmıştır. Anlaşma kapsamında Çin bazı gümrük vergilerinin kaldırılması karşılığında iki yıl boyunca ABD'den ek 200 milyar USD tutarında ürün ve hizmet satın almayı taahhüt etmiştir. Ancak korona virüs salgınının ortaya çıkması ekonomideki toparlanma beklentilerinin ötelenmesine neden olmuştur. Dünya'nın fabrikası olarak nitelendirilen Çin'de ortaya çıkan bu virüsün, Çin dışında da yayılmaya başlamasıyla ekonomik aktiviteye etkisi küresel bir nitelik kazanmıştır.

Çin, aldığı katı tedbirlerle birlikte salgını ülke içerisinde kontrol altına almaya başlamıştır. Küre genelinde halen salgın ve ekonomik etkileri ile mücadeleler sürerken; Çin'de Ocak-Şubat döneminde ekonomik aktivitedeki kısa vadeli keskin bir yavaşlamanın ardından, ekonomide normale dönüş başlamıştır. IMF Nisan 2020 raporunda; 2019 yılında %6,1 büyüyen Çin ekonomisinin korona virüsün etkileri nedeniyle 2020'de %1,2 büyüyeceğini öngörmüştür.

2019 yılında %4,2 büyüyen Hindistan ekonomisi ivme kaybetmiştir. Moody's, Hindistan'da kredi büyümesinin yavaşladığı ve ekonomideki kredinin itici gücünün azaldığı belirtilmiştir. Özellikle ticari kredilerdeki bozulmanın dikkat çektiği belirtilmiştir. IMF son raporunda da ülkenin korona virüsün de etkileriyle 2020 yılında % 1,9 büyüyeceğini öngörmüştür.

### **Rusya Ekonomisi**

2018 yılında %2,5 büyüyen Rus ekonomisi, 2019 yılında büyüme hızı yavaşlarken %1,3 büyüme ile kapatmıştır. Covid-19 salgını nedeniyle daralan dünya ekonomisi ve petrol fiyatlarındaki sert düşüşler Rus ekonomisi için 2020 yılına ilişkin büyüme beklentilerinde negatif yönlü baskılar öngörmektedir. IMF beklentilerine göre 2020 yılında %5,5 daralması, 2021 yılında ise %3,5 büyümesi tahmin edilmektedir.

### **Türkiye Ekonomisi**

Türkiye ekonomisi, 2018 yılı döviz şokunun ardından 2019 yılının ilk iki çeyreğinde daralma yaşarken, 2019 üçüncü çeyreğinde pozitif büyüme sergilemiş ve yılın dördüncü çeyreğinde ise %6'lık bir büyüme sağlamıştır. 2019 yılı genelinde ekonomi % 0,9 ile 2009 yılında kaydedilen %4,7'lik daralmanın ardından en düşük yıllık büyüme performansını kaydederken, yeni iyileşmeye başlayan Türkiye ekonomisi, Covid-19 salgını ile hassas bir dönemde karşılaşmıştır.

2020 yılının ilk iki ayında büyüme trendini yakalayan Türkiye ekonomisi, Mart ayının ikinci yarısından itibaren Covid-19'un etkilerini hissetmeye başlamıştır. IMF Türkiye ekonomisinde 2020 yılı için -%5 küçülme, 2021 yılında da %5 büyüme öngörmektedir. Merkez Bankası'nın 2019 yılı Temmuz ayında başlattığı faiz indirim süreci, korona virüs etkileriyle birlikte %9,75 seviyesine gelmiştir. Ekonomideki Covid-19 etkisini indirgemek için mali destekler kapsamında yaklaşık 100 milyar TL'lik kaynağın kullanılacağı belirtilmiştir.

2019 yılının sonunda %11,84 düzeyinde gerçekleşen enflasyon, Mart ayında %11,86 gerçekleşmiştir. Kuruluşların gelecek dönem beklentilerinde enflasyonun çift hanelerde seyretmesi öngörülmektedir.

### **Cam Sanayi**

Cam sektörü, ürünleriyle otomotiv, inşaat, beyaz eşya, gıda, meşrubat, ilaç, kozmetik, turizm gibi birçok sektöre girdi veren sanayi alanlarından biri olup sağladığı istihdam, üretim ve ihracat ile ulusal ekonomimiz için çok önemli bir konuma sahiptir. Yüksek sabit sermaye yatırımı gerektiren cam sanayiinde enerji kullanımı da yoğundur. Ölçek ekonomileri, yüksek kapasite ile çalışma zorunluluğu yaratmaktadır. Cam üretiminin izabe (eritme) teknolojisine dayalı olması, cam fırınlarının sürekli olarak faaliyette ve üretimin kesintisiz olmasını gerektirmektedir. Bu kesintisiz üretim ihtiyacı cam sanayiini hassas ve gözetilmesi gereken bir sektör kılmaktadır. Türkiye'nin lokomotif sektörlerine girdi veren cam sektörünün gelişimi, ürün yelpazesinin ve katma değerli ürünlerin artırılması ve üretimde verimliliğin artırılması koşuluna bağlıdır. Sektör enerji yoğun sektör olduğu kadar aynı zamanda sürekli yatırıma ihtiyaç duyulmasıyla, sermaye yoğun bir sektördür. Bu nedenle sürekli yenileme ve modernizasyon yatırımları için önemli bir kaynağa ihtiyaç duymaktadır.

Dünya cam sektörü faaliyet alanlarına ve bölgeleri ile değişmekle birlikte yılda ortalama %4-5 seviyesinde büyümüştür. Büyümesini sürdüren sektör, ekonomik gelişmelerden etkilenmektedir. Yılın ilk çeyreğinde Avrupa'daki ve Türkiye'deki ılımlı büyümenin

etkisiyle olumlu seyreden cam sektöründe, her faaliyet alanıyla aynı oranda etkilememekle birlikte Mart ayı itibariyle korona virüsün etkileri yaşanmaya başlamıştır.

Korona virüsün etkileri, cam sektörünün girdi verdiği sektörler göre olumlu ve olumsuz olarak farklılaşabilmektedir. Virüsün etkilerinin ardından ekonomilerdeki toparlanma girdi verdiği sektördeki gelişmelere bağlı olarak gelişimini sürdürmeye devam edecektir.

2020 Ocak-Şubat döneminde Türkiye'nin cam ithalatı miktar ve değer bazında artış göstermiştir. Cam ithalatı bu dönemde gyad göre miktar bazında %40,4; değer bazında %21,5 artmıştır. Türkiye'nin cam ihracatı da aynı dönemde gyad göre miktar bazında %6,7; değer bazında ise %13,8'lik artış kaydetmiştir.

Aşağıdaki tablo yıllar itibariyle cam ihracat ve ithalatının gidişatını karşılaştırmalı olarak göstermektedir.

### **Cam Dış Ticareti (Milyon ABD Doları)**

	<b>İthalat</b>	<b>İhracat</b>	<b>İhr/İth (%)</b>
<b>2008</b>	594	1.017	171
<b>2009</b>	475	839	177
<b>2010</b>	617	903	146
<b>2011</b>	705	978	139
<b>2012</b>	643	956	149
<b>2013</b>	817	993	122
<b>2014</b>	877	1.064	121
<b>2015</b>	780	1.042	134
<b>2016</b>	799	954	119
<b>2017</b>	845	916	108
<b>2018</b>	782	967	124
<b>2019</b>	692	1100	159
<b>2020*</b>	142	182	129

\* 2020 verisi 2 aylıktır

### **Türkiye Cam İthalatı** **Ocak - Şubat (Bin Ton; Milyon ABD Doları)**

	<b>2019</b>	<b>2020</b>	<b>% Değ.</b>
<b>Düzcamlar</b>			
Miktar	50	69	% 38 ▲
Değer	50	62	% 22 ▲
<b>Cam Ev Eşyası</b>			
Miktar	7	12	% 86 ▲
Değer	9	16	% 77 ▲
<b>Cam Ambalaj</b>			
Miktar	12	10	-% 10 ▼
Değer	10	13	% 29 ▲
<b>Cam Elyaf</b>			
Miktar	18	20	% 12 ▲
Değer	37	39	% 5 ▲
<b>Diğer</b>			
Miktar	5	16	% 211 ▲
Değer	10	12	% 21 ▲
<b>Toplam (Bin Ton)</b>	<b>91</b>	<b>128</b>	<b>% 40 ▲</b>
<b>Toplam (Mio \$)</b>	<b>116</b>	<b>142</b>	<b>% 22 ▲</b>

### **Türkiye Cam İhracatı** **Ocak- Şubat (Bin Ton; Milyon ABD Doları)**

	<b>2019</b>	<b>2020</b>	<b>% Değ.</b>
<b>Düzcamlar</b>			
Miktar	97	61	-% 37 ▼
Değer	75	70	-% 7 ▼
<b>Cam Ev Eşyası</b>			
Miktar	28	26	-% 7 ▼
Değer	47	45	-% 6 ▼
<b>Cam Ambalaj</b>			
Miktar	32	78	% 147 ▲
Değer	13	30	% 124 ▲
<b>Cam Elyaf</b>			
Miktar	9	9	% 2 ▲
Değer	15	14	-% 10 ▼
<b>Diğer</b>			
Miktar	3	5	% 73 ▲
Değer	9	23	% 171 ▲
<b>Toplam (Bin Ton)</b>	<b>168</b>	<b>179</b>	<b>% 7 ▲</b>
<b>Toplam (Mio \$)</b>	<b>160</b>	<b>182</b>	<b>% 14 ▲</b>

## 17. Risk Yönetimi ve İç Kontrol Mekanizması

Yoğun bir iç ve dış rekabet ortamında faaliyet gösteren Şişecam Topluluğu, paydaşlarına yeterli düzeyde risk güvencesi sağlayabilmek için etkin risk yönetimi ve iç denetim süreçleri uygulamaktadır.

Global ekonomide yaşanan belirsizlikler, yoğunlaşan devletlerarası çıkar çatışmaları ve artan korumacılık eğilimi, jeopolitik faktörlerin tetiklediği güvenlik sorunları, teknolojik alanda hız kesmeyen gelişmeler, iklim değişikliği ile afetlerin dramatik sonuçları ve toplumsal sorunlar ile dünyanın gündemini hızla işgal eden salgın süreci; ekonomik, politik, teknolojik, toplumsal ve çevresel riskleri ön plana çıkarırken dünyanın geleceğine ilişkin beklentilerin farklılaşmasına sebebiyet vermiştir

Küresel risklerin kişilerin, şirketlerin ve devletlerin hayatını yeni ve alışılmadık şekillerde etkilemeye başlaması yanında risklerin önemli bölümünün sigortalanamaz mahiyette oluşu, tüm dünyada risklere bakış açısını farklılaştırmış ve bir disiplin olarak risk yönetiminin önemini büyük ölçüde artırmıştır. Bu kapsamda, risk yönetimi ve iç denetim süreçlerinin etkinliği gözden geçirilmiş, kurumsal yönetimin önemli unsurlarını oluşturan söz konusu iki fonksiyon daha geniş bir perspektifle ve daha etkin bir şekilde yönetilmiştir. Bu yapı kapsamında, Topluluğumuz mevcut ve potansiyel riskleri proaktif bir yaklaşımla ele almakta ve denetim faaliyetlerini risk odaklı bakış açısı ile sürdürmektedir.

Şişecam Topluluğu'nda risk yönetimi ve iç denetim faaliyetleri, Ana Şirket bünyesinde yapılandırılmıştır. Faaliyetler, Topluluğun temel iş alanlarını yöneten Başkanlıklar ile koordinasyon içerisinde, Ana Şirket Yönetim Kurulu'na bağlı olarak yürütülmekte, halka açık şirketler bünyesinde yapılandırılan "Riskin Erken Saptanması Komitesi", "Denetimden Sorumlu Komite" ve "Kurumsal Yönetim Komitesi" ile yapılan düzenli ve planlı toplantıların sonuçları Yönetim Kurullarına mevzuata uygun şekilde raporlanmaktadır.

Kurumsal bir yapının tesis edilmesi, paydaşlara gereken güvencenin sağlanması, Topluluğun maddi ve maddi olmayan varlıklarının, kaynaklarının ve çevrenin korunması, belirsizliklerden kaynaklanan kayıpların en aza indirilmesi ve olası fırsatlardan en yüksek faydanın sağlanması amacıyla yapılan çalışmalar esnasında, iç denetim ve risk yönetimi fonksiyonlarının birbirleri ile olan iletişimi en üst seviyede tutulmakta ve karar verme sürecinin desteklenmesi ve yönetim etkinliğinin artırılması hedeflenmektedir.

### Şişecam Topluluğunda Risk Yönetimi:

Şişecam Topluluğu'nda risk yönetimi faaliyetleri kurumsal risk yönetimi prensipleri esas alınarak sürdürülmekte, bütünsel ve proaktif bir yaklaşımla ele alınmaktadır. Topluluk, gerek küresel gelişmelerin yarattığı belirsizlikleri daha etkin yönetebilmek, gerekse keskin iç ve dış rekabet ortamında paydaşlarına sağladığı risk güvencesini sürdürmek amacıyla, risk yönetimi süreçlerinin etkinliğini artırmaya odaklanmıştır.

Bu doğrultuda, kurumsal risk yönetimi anlayışı kapsamında belirlenen, önceliklendirilen ve risk iştahı doğrultusunda eylem planlarına bağlanan risklerin yönetimi için önceki yıllarda olduğu gibi Topluluk genelinde iletişim ve koordinasyon faaliyetlerine ağırlık verilmekte,

teknolojik imkânlar kullanılmakta, sürecin sağlıklı izlemesini sağlayacak olan raporlamalar da yine mevzuata uygun şekilde sürdürülmektedir.

### **Şişecam Topluluğu'nda İç Kontrol:**

Topluluğumuzda sürdürülen iç denetim faaliyetlerinin amacı, Topluluk Şirketlerinin sağlıklı bir şekilde gelişmesine ve uygulamada birlik ve beraberliğin sağlanmasına yardımcı olmak, faaliyetlerin iç ve dış mevzuata uygun bir şekilde yürütülmesini ve düzeltici tedbirlerin zamanında alınmasını sağlamaktır. Anılan amaç doğrultusunda, Topluluğun yurt içi ve yurt dışı kuruluşları bünyesinde süreklilik arz edecek şekilde denetim çalışmaları yapılmaktadır.

İç denetim çalışmaları Yönetim Kurulu tarafından onaylanan dönemsel denetim programları kapsamında yürütülmektedir. Denetim programları oluşturulurken risk yönetimi çalışmalarından elde edilen sonuçlardan da faydalanılmakta, diğer bir deyişle "risk odaklı denetim" uygulamaları hayata geçirilmektedir.

### **18. Personel ve İşçi Hareketleri, Toplu Sözleşme Uygulamaları ve Çalışanlara Sağlanan Haklar**

Denizli Cam, çağdaş yönetim anlayışı, yasalar ve standartlar çerçevesinde teknolojik değişim ve gelişmeler doğrultusunda çalışma ortam ve koşullarını sürekli iyileştirmeyi, çalışanlarını ve ilişkide bulunduğu tüm tarafları bilgilendirmeyi hedeflemektedir.

Bu kapsamda, Şirket çalışanlarına ücrete ilave olarak ikramiye, sosyal yardım paketi, eğitimi teşvik, kıdem teşvik, bireysel emeklilik katkı payı, doğum, ölüm, evlenme, yemek, ulaşım, giyim ve gıda yardımı gibi menfaatler sağlanmaktadır. Tüm çalışanlar primleri şirket tarafından karşılanan sağlık sigortası kapsamına alınmıştır. Ayrıca, mevcut yasalarda öngörülen koşulları sağlayan çalışanlara kıdem ve ihbar tazminatı ödenmektedir.

Bu dönemde, toplu sözleşme uygulamaları aşağıdaki gibidir.

Türkiye Çimse-İş Sendikası ile anlaşılan ve yürürlükte bulunan XVII. Dönem toplu iş sözleşmesi, 01.01.2017-31.12.2019 dönemini kapsayacak şekilde imzalanmıştır. XVIII. Dönem toplu iş sözleşmesi görüşmeleri devam etmektedir.

## 19. Finansal Oranlar

Karşılaştırmalı temel bazı rasyolar aşağıdaki gibidir:

	31 Mart 2020	31 Aralık 2019
Dönen Varlıklar / Kısa Vadeli Borçlar	1,24	1,18
Toplam Yükümlülükler / Toplam Varlıklar	0,47	0,48
Toplam Yükümlülükler / Özsermaye	0,90	0,92
Net Finansal ve Ticari Borç / Özsermaye	0,45	0,50

	1 Ocak- 31 Mart 2020	1 Ocak- 31 Mart 2019
Brüt kar marjı %	18,87	5,26
Ebitda marjı %	8,11	(1,51)
Faaliyet kar marjı %	5,45	(4,57)
Net kar marjı %	1.57	(15,38)

## 20. Diğer Hususlar

Dönem içerisinde ilişkili taraflarla gerçekleştirilen işlemlere ilişkin açıklamalar, aynı tarihte kamuya açıklanan finansal tabloların 38 numaralı dipnotunda detaylı olarak sunulmuştur.

- Şirket, Yönetim Kurulu'nun 27 Nisan 2020 tarihinde 26 sayılı kararı çerçevesinde, tüm aktif ve pasif mal varlığı unsurlarının bir bütün halinde T.Şişe ve Cam Fabrikaları A.Ş.'ye devrolmasına karar verilmiştir. Bu kapsamda, Türk Ticaret Kanunu'nun 145 ve 147'nci maddeleri uyarınca hazırlanan ve PWC Yönetim Danışmanlık A.Ş. uzman kuruluşu raporunda öngörülen tespitleri esas alan "Birleşme Raporu ve Birleşme Sözleşmesi" imzalanmış olup, 27 Nisan 2020 tarihinde SPK'ya başvurulmuştur.

Uzman kuruluş tarafından hesaplanan değişim oranları ve ayrılma hakkı fiyatları aşağıdaki gibidir:

Kod	Ayrılma Hakkı	
	Değişim Oranı	Kullanım Oranı
DENCM	0,33089	8,85

- Çin'de ortaya çıkan ve dünyanın çeşitli bölgelerine yayılan, potansiyel olarak ölümcül solunum yolu enfeksiyonlarına neden olan Covid-19 (Korona) virüs salgını; özellikle bulaşıcılığa maruz kalınan ülkelerde bölgesel ve küresel olarak ekonomik koşulları olumsuz yönde etkilemektedir. Korona virüs salgınının nihai büyüklüğü şu anda belirsizliğini korumaktadır ve bu nedenle Şirket, operasyonları üzerindeki etkisini makul bir şekilde tahmin edememektedir.